

302

B

نام

نام خانوادگی

محل امضاء



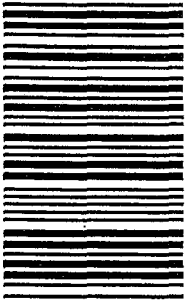
کتابخانه فرهنگ
مرکز فروش سوالات کنکور
کارشناسی ارشد - کاردانی به کارشناسی و فنی حرفه‌ای
تهران: خیابان انقلاب، بین فروردین و اردیبهشت
ساختمان ۱۳۴۸ طبقه اول - کتابخانه فرهنگ

0002056 302B

www.Pasokh.org

گروه آموزشی مهندس فضلی

302B



گروه آموزشی مهندس فضلی
تدریس خصوصی دروس دانشگاهی
کنکور ارشد - کنکور کاردانی به کارشناسی
۰۹۱۲-۳۵۷۱۲۰۴
www.pasokh.org

صبح پنج شنبه
۸۹/۱۱/۲۸



جمهوری اسلامی ایران
وزارت علوم، تحقیقات و فناوری
سازمان سنجش آموزش کشور

اگر دانشگاه اصلاح شود مملکت اصلاح می‌شود.
امام خمینی (ره)

آزمون ورودی دوره‌های کارشناسی ارشد ناپیوسته داخل - سال ۱۳۹۰

مجموعه مدیریت جهانگردی - کد ۱۱۲۵

مدت پاسخگویی: ۹۰ دقیقه

تعداد سؤال: ۱۳۵

عنوان مواد امتحانی، تعداد و شماره سؤالات

ردیف	مواد امتحانی	تعداد سؤال	از شماره	تا شماره
۱	زبان انگلیسی	۳۰	۱	۳۰
۲	برنامه‌ریزی توسعه و اقتصاد جهانگردی	۲۵	۳۱	۵۵
۳	روش‌های کمی در جهانگردی (ریاضیات کاربردی - آمار کاربردی - پژوهش عملیاتی)	۲۰	۵۶	۷۵
۴	مدیریت بازاریابی	۲۰	۷۶	۹۵
۵	علوم اجتماعی	۲۰	۹۶	۱۱۵
۶	تاریخ و جغرافیا	۲۰	۱۱۶	۱۳۵

بهمن ماه سال ۱۳۸۹

استفاده از ماشین حساب مجاز نمی‌باشد.

گروه آموزشی مهندس فضلی
تدریس خصوصی دروس دانشگاهی
کنکور ارشد - کنکور کاردانی به کارشناسی
۰۹۱۲-۳۵۷۱۲۰۴
www.pasokh.org

- | | | | | |
|-----|--------------------|-----------------|-------------------------|----------------|
| 11- | 1) in size | 2) as size | 3) from sizes | 4) for sizes |
| 12- | 1) expresses | | 2) is expressing | |
| | 3) is expressed by | | 4) will be expressed by | |
| 13- | 1) equally to | 2) equally with | 3) equal with | 4) equal to |
| 14- | 1) in | 2) on | 3) over | 4) under |
| 15- | 1) similar | 2) such as | 3) being like | 4) the same as |

PART C: Reading Comprehension

Directions: Read the following passages and decide which choice (1), (2), (3) or (4) best fits each space. Then mark the correct choice on your answer sheet.

PASSAGE 1:

There has been an upmarket trend in the tourism over the last few decades, especially in Europe, where international travel for short breaks is common. Tourists have high levels of disposable income, considerable leisure time, are well educated, and have sophisticated tastes. There is now a demand for better quality products, which has resulted in a fragmenting of the mass market for beach vacations; people want more specialized versions, quieter resorts, family-oriented holidays or niche market-targeted destination hotels.

The developments in technology and transport infrastructure, such as jumbo jets, low-cost airlines and more accessible airports have made many types of tourism more affordable. WHO estimates that up to 500,000 people are on planes at any time. There have also been changes in lifestyle, such as retiree-age people who sustain year round tourism. This is facilitated by internet sales of tourism products. Some sites have now started to offer dynamic packaging, in which an inclusive price is quoted for a tailor-made package requested by the customer upon impulse.

There have been a few setbacks in tourism, such as the September 11 attacks and terrorist threats to tourist destinations, such as in Bali and several European cities. Also, on December 26, 2004, a tsunami, caused by the 2004 Indian Ocean earthquake, hit the Asian countries on the Indian Ocean, including the Maldives. Thousands of lives were lost and many tourists died. This, together with the vast clean-up operation in place, has stopped or severely hampered tourism to the area.

The terms tourism and travel are sometimes used interchangeably. In this context, travel has a similar definition to tourism, but implies a more purposeful journey. The terms tourism and tourist are sometimes used pejoratively, to imply a shallow interest in the cultures or locations visited by tourists

16- What does the passage mainly discuss?

- | | |
|--|--|
| 1) Recent Developments in Tourism | 2) Internet Sales of Tourism Products |
| 3) Technology and Transport Infrastructure | 4) Terrorist Threats to Tourist Destinations |

17- According to the passage, the trend in tourism during the last few decades in Iran is oriented towards -----.

- 1) people who have a lot of money
- 2) high-income customers only in Europe
- 3) low-income customers all over the world
- 4) people who travel for short breaks in Europe

- ۴۸- فضای بودجه مصرف کننده، با افزایش قیمت خدمات هتلداری
 (۱) ثابت می ماند.
 (۲) بزرگ تر می شود.
 (۳) کوچک تر می شود.
 (۴) بستگی به میزان تغییر، قابل بحث است.
- ۴۹- بخش نرم افزاری گردشگری کدام است؟
 (۱) ارتباطات و مخابرات
 (۲) ساختارهای ارتباطی فیزیکی
 (۳) ساختارهای اجتماعی
 (۴) بازاریابی
- ۵۰- ایران به کدام منطقه گردشگری جهان تعلق دارد؟
 (۱) خاورمیانه
 (۲) آسیای شمالی
 (۳) آسیای شرقی
 (۴) آسیای جنوبی
- ۵۱- در تابع تقاضای هتل، کدام عامل کمترین تأثیر را دارد؟
 (۱) تغییرات قیمت
 (۲) تغییرات فصلی
 (۳) تغییرات تکنولوژی
 (۴) تغییرات آب و هوایی
- ۵۲- تقاضا برای مسافرت به محل خاص، دارای کشش قیمتی تقاضای نسبت به تقاضا برای مسافرت زیارتی دارد.
 (۱) بیشتر
 (۲) کمتر
 (۳) یکسان
 (۴) منفی
- ۵۳- جهانگردی همایشی در موقعیتی بهترین کارکرد را خواهد داشت که
 (۱) فرصت هایی برای تماشای شهر، خرید و تفریح وجود نداشته باشد.
 (۲) صرف نظر از محل استقرار از تسهیلات ویژه و فضای نمایشگاهی برخوردار باشد.
 (۳) نزدیک جاذبه ها و فعالیت های گردشگری، برای شرکت کنندگان ارائه شود.
 (۴) شرکت کنندگان در کنفرانس و همایش دسترسی مناسبی به شهر داشته باشند.
- ۵۴- کدام دسته از مسافران گردشگر محسوب نمی شوند؟
 (۱) خانواده اتباع خارجی که در یک کشور اقامت می کنند.
 (۲) کسانی که به قصد دیدار دوستان، تحصیل و یا زیارت سفر می کنند.
 (۳) دیپلمات ها و اعضای نیروهای نظامی که برای مأموریت سفر می کنند.
 (۴) بازدیدکنندگانی که به منظور تجارت، شرکت در جلسات و کنفرانس ها سفر می کنند.
- ۵۵- مرحله پیمایش در فرآیند برنامه ریزی جهانگردی، مشتمل بر:
 (۱) گردآوری اطلاعات کمی در مورد خدمات جهانگردی است.
 (۲) مصاحبه با خبرگان و کارشناسان و تکمیل پرسشنامه است.
 (۳) مذاکره با خبرگان و تنظیم اقلام اطلاعاتی لازم برای بررسی جهانگردی است.
 (۴) گردآوری اطلاعات کمی و کیفی در مورد تمامی جوانب جهانگردی است.

۶۴- اگر $S_n = \sum_{P=1}^n P$ باشد آنگاه $\lim_{n \rightarrow \infty} \frac{1}{n} (2S_n - n^2)$ کدام است؟

- ۱ (۱) ۲ (۲)
-۱ (۳) -۲ (۴)

۶۵- خط قائم بر منحنی تابع $f(x) = \frac{\sqrt{x}}{x-2}$ در نقطه $x=4$ واقع بر آن محور x ها را با کدام طول قطع می کند؟

- ۱ (۱) $\frac{15}{4}$ (۲)
۳ (۳) $\frac{25}{8}$ (۴) $\frac{17}{4}$

۶۶- کمترین مقدار تابع با ضابطه $f(x) = \frac{x^2}{2} - \ln x$ ، کدام است؟

- ۱ (۱) صفر (۲) $-\frac{1}{2}$
۳ (۳) $\frac{1}{2}$ (۴) ۱

۶۷- مشتق مرتبه دوم تابع $f(x) = (2x+1)^2 \frac{\sqrt{4x+3}}{x+1}$ به ازای $x = -\frac{1}{2}$ ، کدام است؟

- ۱ (۱) ۴ (۲) ۸
۳ (۳) ۱۲ (۴) ۱۶

۶۸- مساحت ناحیه محدود به منحنی $y = 3x^2 - 4x$ و خط به معادله $y = 2x$ ، کدام است؟

- ۱ (۱) ۳ (۲) ۴
۳ (۳) ۵ (۴) ۶

۶۹- به ازای کدام مقدار a دستگاه معادلات $\begin{cases} 2x - y + 1 = 0 \\ x + 2y = a \\ y - x + a = 0 \end{cases}$ سازگار است؟

- ۱ (۱) -۱ (۲) $\frac{1}{2}$ (۳)
 $-\frac{1}{2}$ (۴)

۷۰- در تابع دو متغیر $z = x^2 e^{2x+y} + \frac{y}{x}$ مقدار $\frac{\partial z}{\partial x}$ در نقطه $(1, -2)$ ، کدام است؟

- ۱ (۱) ۲ (۲) ۳
۳ (۳) ۴ (۴) ۶

گروه آموزشی مهندسی فضلی
تدریس خصوصی دروس دانشگاهی
کنکور ارشد - کنکور کارشناسی به کارشناسی
۰۹۱۲-۳۵۷۱۲۰۴
www.pasokh.org

www.Pasokh.org

www.Pasokh.org

تدریس خصوصی و کنکور ارشد ۰۹۱۲-۳۵۷۱۲۰۴

۷۵- در مسئله برنامه ریزی خطی زیر، جواب بهینه عبارت است از:

$$x_1 = 0; x_2 = 10, x_3 = 0$$

$$\text{Max } z = 10x_1 + 16x_2 + 4x_3$$

$$\text{s.t. } 2x_1 + 3x_2 + 5x_3 = 30$$

$$x_1 + 2x_2 - x_3 \geq 10$$

$$3x_1 + x_2 + 4x_3 \leq 60$$

$$x_1, x_2, x_3 \geq 0$$



محدودیت های الزام آور کدامند؟

- (۱) محدودیت اول و دوم (۲) محدودیت اول و سوم (۳) محدودیت دوم و سوم (۴) محدودیت اول

۷۶- تغییر فرهنگ سازمانی و اصلاح آن در چه شرایطی ساده تر امکان پذیر است؟

- (۱) در موقعیت های ناکامی و شکست سازمان
 (۲) زمانی که مدیران انگیزه توسعه و پیشرفت را از دست داده اند.
 (۳) در شرایطی که سازمان از موفقیت های زیاد احساس رشد و پیشرفت می کند.
 (۴) زمانی که سازمان در چرخه حیات خود در حال انتقال از یک مرحله به مرحله دیگر است.

۷۷- تفویض اختیار در سازمان ممکن است موجب چه نوع بحرانی باشد؟

- (۱) کنترل (۲) رهبری (۳) ناهماهنگی (۴) وحدت فرماندهی
 در کدام یک از تئوری های یادگیری فرض بر آن است که رفتار از طریق شناخت های شخص از محیط و برداشتهای وی در پاسخ به انتظارات دیگران شکل می گیرد؟

۷۸- (۱) نقشی (۲) اجتماعی (۳) جانشینی (۴) شکل دهی

۷۹- در چه نوع ساختار سازمانی خطوط قدرت قانونی روشن، واضح و مشخص نیست؟

- (۱) ارگانیک (۲) حرفه ای (۳) دانشی (۴) ماشینی
 ۸۰- در الگوهای خلاقیت و نوآوری اگر ابعاد مختلف یک پدیده را شناسایی کرده و اجزاء تشکیل دهنده آن را با هم مقایسه نموده و به اندیشه نو در مورد آن دست پیدا کنیم، از کدام شیوه بهره گرفته ایم؟

(۱) تفکر موازی (۲) گردش تخیلی (۳) ابعادشناسی پدیده ها (۴) تجزیه و تحلیل مورفولوژیک

۸۱- مدیرانی که شدیداً به فرآیندهای کار می پردازند و در این زمینه دقت فراوان به کار می برند ممکن است دچار کدام خطا شوند؟

- (۱) فداکردن کارایی و اثربخشی (۲) مصالحه میان اثربخشی و کارایی
 (۳) فداکردن اثربخشی برای نیل به کارایی (۴) فداکردن کارایی برای نیل به اثربخشی
 سیستم کنترلی نوع دوم با استفاده از کدام سازوکارها ایجاد می شود؟

- (۱) تنوع شغلی با گردش شغلی (۲) تقسیم کار و هماهنگی زیاد
 (۳) گسترش شغلی با ادغام افقی مشاغل (۴) غنی سازی شغل با ادغام عمودی مشاغل
 ۸۳- کاربردهای نظریه ادراک عبارتند از:

- (۱) کامیابی فراخود، نظریه اسناد (۲) اثر پیگمالیون، نظریه اسناد
 (۳) اثر پیگمالیون، اثر گلم (۴) اثر گلم، نظریه اسناد

۸۴- از طریق «مطالعه کار» به چه نوع استانداردهایی می توان دست یافت؟

- (۱) تاریخی (۲) نظری (۳) مهندسی (۴) تطبیقی
 ۸۵- لازمه پدیده «کامیابی فراخود» این است که:

- (۱) فرد رفتار دیگری را به عنوان شاهد آشکاری نداند که تمامی انتظاراتش درست بوده است.
 (۲) رفتار فرد به نوبه خود بر رفتار شخص دیگر تأثیر نداشته باشد.
 (۳) انتظارات فرد تأثیر ویژه ای بر رفتارش داشته باشد.
 (۴) رفتار دیگری انتظارات فرد را تحکیم نبخشد.

PART A: Vocabulary

Directions: Choose the word or phrase (1), (2), (3), or (4) that best completes each sentence. Then mark the correct choice on your answer sheet.

- 1- The questionnaire was intended to ----- information on eating habits.
1) retain 2) survey 3) elicit 4) presume
- 2- The prime minister has called on the public to ----- behind the government.
1) rally 2) denote 3) pursue 4) underlie
- 3- College life opened up a whole ----- of new experiences.
1) core 2) gamut 3) exposure 4) appreciation
- 4- The discovery of the new planet gave fresh ----- to research on life in outer space.
1) status 2) scheme 3) impetus 4) domain
- 5- It was ----- of me to forget to give you the message.
1) pitfall 2) remiss 3) obstacle 4) inhibition
- 6- The number of old German cars still on the road ----- to the excellence of their manufacture.
1) traces 2) orients 3) restores 4) attests
- 7- Age alone will not ----- them from getting admission to this university.
1) react 2) distort 3) conduct 4) preclude
- 8- New technology, the main ----- of the 1980s, has been a mixed blessing.
1) legacy 2) surplus 3) expansion 4) circumstance
- 9- I'm sure my university days appear happier in ----- than they actually were at the time.
1) procedure 2) proportion 3) retrospect 4) approximation
- 10- Even a(n) ----- glance at the figures will tell you that sales are down.
1) cursory 2) implicit 3) marginal 4) sustainable

PART B: Grammar

Directions: Read the following passage and decide which choice (1), (2), (3), or (4) best fits each space. Then mark the correct choice on your answer sheet.

A map is always smaller than the real world which it represents. The difference (11) ----- between the map and the Earth's surface (12) ----- a scale ratio. For example, the scale ratio 1:50,000 states that one unit of measurement on the map is (13) ----- fifty thousand such units on the ground. Therefore, one centimeter on the map amounts to 50,000 centimeters (500 meters) (14) ----- the ground.

A map at a large scale, (15) ----- 1:10,000, will show a small area of the Earth's surface in considerable detail. A small-scale map, will show a much larger area, but in much less detail.

18- Why do people want better quality tourism products? Because tourists -----.

- 1) look for mass market for beach vacations
- 2) have a lot of income for use on vacations
- 3) want more specialized versions of tourism
- 4) need quieter resorts or destination hotels

19- The word *fragmenting* in line 4 is closest in meaning to -----.

- 1) producing
- 2) breaking
- 3) specializing
- 4) providing

20- If the author is right, then the progress in technology and transport substructure has made many types of tourism more -----.

- 1) politically troublesome
- 2) financially troublesome
- 3) politically manageable
- 4) financially manageable

21- One can infer from the above passage that retired people -----.

- 1) has changed life style to a great extent
- 2) have no limitation on the time of travel
- 3) sustain base situations in destination hotels
- 4) are willing to go on family-oriented holidays

22- What does *this* in line 10 refer to?

- 1) WHO estimation
- 2) change in lifestyle
- 3) year round tourism
- 4) development of technology

23- There have been a few ----- in tourism due to the September 11 attacks and terrorist threats to tourist destinations.

- 1) obstacles
- 2) breakthroughs
- 3) innovations
- 4) improvements

24- What does *hampered* in line 17 refer to?

- 1) rescued
- 2) eased
- 3) aided
- 4) stopped

PASSAGE 2:

The World Tourism Organization (UNWTO) forecasts that international tourism will continue growing at the average annual rate of 4 %. With the advent of e-commerce, tourism products have become one of the most traded items on the internet. Tourism products and services have been made available through intermediaries, although tourism providers can sell their services directly. This has put pressure on intermediaries from both on-line and traditional shops.

It has been suggested there is a strong correlation between tourism expenditure per capita and the degree to which countries play in the global context. Not only as a result of the important economic contribution of the tourism industry, but also as an indicator of the degree of confidence with which global citizens leverage the resources of the globe for the benefit of their local economies. This is why any projections of growth in tourism may serve as an indication of the relative influence that each country will exercise in the future.

Space tourism is expected to "take off" in the first quarter of the 21st century, although compared with traditional destinations the number of tourists in orbit will remain low until technologies such as a space elevator make space travel cheap.

Technological improvement is likely to make possible air-ship hotels, based either on solar-powered airplanes or large dirigibles. Underwater hotels, such as Hydropolis, expected to open in Dubai in 2009, will be built. On the ocean, tourists will be welcomed by ever larger cruise ships and perhaps floating cities.

- ۳۱- در صورتی که هزینه فرصت میان بخش‌های مختلف اقتصاد متفاوت باشد
 (۱) ضریب نسبی برقرار است.
 (۲) هزینه تولید کالا لزوماً یکسان نیست.
 (۳) تحلیل هزینه-فایده بسیار مؤثر خواهد بود.
 (۴) هزینه تولید آن‌ها نیز متفاوت خواهد بود.
- ۳۲- ساکنین محلی، بازدیدکنندگان و منطقه مورد بازدید جزو عناصر بنیادی کدام بخش در یک برنامه توسعه گردشگری هستند؟
 (۱) طراحی محیطی (۲) طراحی اقتصادی (۳) طراحی امکان‌سنجی (۴) طراحی اجتماعی/ فرهنگی
- ۳۳- منافع اقتصادی حاصل از مخارج گردشگران در یک اقتصاد میزبان چیست؟
 (۱) اثر جانشینی (۲) اثر درآمدی (۳) اثر تزریقات (۴) اثر ضریب افزایشی
- ۳۴- در خصوص کدام عوامل، رکود اقتصادی بر بخش گردشگری بی‌معنی است؟
 (۱) ویژگی‌های تفریحی (۲) ویژگی‌های سلیقه‌ای گردشگران
 (۳) ویژگی‌های درآمدی گردشگران (۴) ویژگی‌های فرهنگی و طبیعی منطقه
- ۳۵- کدام عامل در جذب گردشگران، عاملی تعیین‌کننده‌تر می‌باشد؟
 (۱) ثبات سیاسی (۲) برنامه‌های راهبردی گردشگری
 (۳) ثبات هزینه خدمات گردشگری (۴) توان بالقوه جذب گردشگری
- ۳۶- در صورتی که با افزایش درآمد، خانوارها مخارج بیشتری به گردشگری اختصاص دهند، گردشگری یک کالای خواهد بود.
 (۱) پست (۲) عادی (۳) مکمل (۴) جانشین
- ۳۷- زمینه استفاده از قاعده‌ی هوبارت چیست؟
 (۱) تعیین محل ساخت هتل‌ها (۲) قیمت‌گذاری خدمات هتل‌ها
 (۳) قیمت‌گذاری اطاق هتل‌ها (۴) برآورد میزان اشغال اطاق هتل‌ها
- ۳۸- طیف غذاهای ارائه شده به گردشگران طبق نظر تعیین‌کننده است.
 (۱) آدام اسمیت- مطلوبیت افراد از سفر (۲) آدرین بول- مطلوبیت افراد از سفر
 (۳) آدرین بول- حضور شرکت‌های گردشگری در منطقه (۴) هوبرت- ساخت زیربنای حمل و نقل در منطقه
- ۳۹- ارزش کنونی خالص پروژه گردشگری با احتساب صفر می‌شود.
 (۱) نرخ بهره واقعی (۲) نرخ تورم انتظاری
 (۳) نرخ بازدهی داخلی پروژه (۴) نرخ سود به ازاء هر ریال سرمایه‌گذاری
- ۴۰- میل نهایی به پس‌انداز جامعه‌ای با تابع مصرف $C=100+0.7Y$ ، چیست؟
 (۱) ۰/۲۵ (۲) ۰/۷۵ (۳) ۷۵ (۴) ۱۰۰
- ۴۱- در صورتی که برای گردشگر، هزینه بلیط سفر به مناطق تفریحی جنوب کشور، تفاوتی نکند، کشش قیمتی تقاضا برای سفر، است.
 (۱) صفر (۲) یک (۳) بین صفر و یک (۴) بی‌نهایت
- ۴۲- کدام طبقه می‌تواند عامل مناسبی برای توسعه خدمات گردشگری باشد؟
 (۱) پردرآمد (۲) متوسط (۳) کم درآمد (۴) کارمندان
- ۴۳- ویژگی یک محصول گردشگری کدام است؟
 (۱) قابلیت اشتغال‌زایی (۲) قابلیت ذخیره نبودن
 (۳) تطابق عرضه و تقاضای محصول (۴) ثبات در طی دوره‌های بلند مدت
- ۴۴- کدام هزینه خدمات گردشگری، ارتباطی با تعداد گردشگران ندارد؟
 (۱) هزینه نهایی (۲) هزینه متوسط (۳) هزینه ثابت متوسط (۴) هزینه متغیر متوسط
- ۴۵- کدام سیاست دولت، انقباضی محسوب می‌شود؟
 (۱) افزایش مخارج عمومی دولت (۲) کاهش مالیات‌های مستقیم
 (۳) کاهش مخارج عمرانی دولت (۴) وضع مالیات بر ارزش افزوده
- ۴۶- تفاوت بین سرمایه‌گذاری خالص و ناخالص در بخش گردشگری، چیست؟
 (۱) درآمد حاصل از گردشگری خارجی (۲) درآمد حاصل از گردشگری داخلی
 (۳) مالیات غیرمستقیم بر خدمات گردشگری (۴) هزینه استهلاک تأسیسات گردشگری
- ۴۷- در صورتی که تقاضای خدمات برای هتلداری، کم کشش باشد به این معنی است که برای افزایش درآمد هتلداری قیمت خدمات هتلداری
 (۱) باید کاهش یابد. (۲) باید افزایش یابد. (۳) نباید افزایش یابد. (۴) نباید تغییری کند.

۵۶- میانگین هندسی داده‌های ۰٫۶، ۱٫۲، ۱٫۶، ۱٫۸ کدام است؟

- (۱) ۱٫۲
(۲) ۱٫۲۵
(۳) ۱٫۳
(۴) ۱٫۳۵

۵۷- میانگین قطر دایره‌هایی برابر ۱۶ و میانگین مساحت این دایره‌ها ۷۳π می‌باشد. ضریب تغییرات قطر این دایره‌ها کدام است؟

- (۱) ۰٫۱۷۵
(۲) ۰٫۲۲۵
(۳) ۰٫۲۷۵
(۴) ۰٫۳۷۵

$$C_v = \frac{\sigma}{\mu}$$

۵۸- جدول زیر درصد فراوانی نسبی داده‌های دسته‌بندی شده است. میانگین این داده‌ها کدام است؟

حدود دسته	۴۵-۴۰	۵۰-۴۵	۵۵-۵۰	۶۰-۵۵	۶۵-۶۰
درصد فراوانی نسبی	۲۰	۲۵	۲۴	۱۸	۱۳

www.Pasokh.org

- (۱) ۵۱٫۴۵
(۲) ۵۱٫۷۵
(۳) ۵۲٫۲۵
(۴) ۵۲٫۸۵

۵۹- در داده‌های جدول زیر، ضریب چولگی چارکی، کدام است؟

حدود دسته	۲۴-۲۰	۲۸-۲۴	۳۲-۲۸	۳۶-۳۲	۴۰-۳۶
فراوانی	۸	۱۴	۱۳	۲۰	۵

- (۱) ۰٫۱۱۵
(۲) ۰٫۱۲۵
(۳) ۰٫۱۵۲
(۴) ۰٫۲۰۵

۶۰- در تابع توزیع احتمال $x = 1, 2, \dots, 48$ ؛ $f(x) = \binom{48}{x} \left(\frac{1}{4}\right)^x \left(\frac{3}{4}\right)^{48-x}$ ، ضریب تغییرات کدام است؟

- (۱) ۰٫۲
(۲) ۰٫۲۵
(۳) ۰٫۳
(۴) ۰٫۴۵

۶۱- از بین ۳۰ نفر جهانگرد که ۵ نفر آن‌ها دانشمند و ۱۰ نفر تاجر و بقیه سیاحتگر می‌باشند اگر ۷ نفر به طوری تصادفی انتخاب کنیم، با کدام احتمال دو نفر دانشمند و ۲ نفر تاجر و ۳ نفر سیاحتگر انتخاب می‌شوند؟

- (۱) $\frac{17}{216}$
(۲) $\frac{35}{216}$
(۳) $\frac{35}{432}$
(۴) $\frac{37}{432}$

۶۲- در یک توزیع پواسون $P(x=4) = \frac{1}{3}P(x=1)$ می‌باشد. واریانس این توزیع کدام است؟

- (۱) ۱
(۲) ۲
(۳) ۳
(۴) ۴

۶۳- با حروف کلمه PARAMETER چند رمز عبور سه حرفی می‌توان ساخت؟

- (۱) ۱۴۵
(۲) ۱۶۲
(۳) ۱۶۵
(۴) ۱۷۶

www.Pasokh.org

تدریس ریاضیات در رشته ارشد
۰۹۱۲-۳۵۷۱۲۰۴

گروه آموزشی مهندس فضلی
تدریس خصوصی دروس دانشگاهی
کنکور ارشد - کنکور کاردانی به کارشناسی
۰۹۱۲-۳۵۷۱۲۰۴
www.pasokh.org



$$\begin{aligned} \text{Min } z &= fx_1 + 2x_2 + 7x_3 \\ \text{s.t. } \quad x_1 + x_3 &\geq 10 \\ 2x_1 + x_2 &\geq 16 \\ x_1 + 2x_2 + 3x_3 &\leq 24 \\ x_1, x_2, x_3 &\geq 0 \end{aligned}$$

۷۱- مسئله برنامه‌ریزی خطی زیر را در نظر بگیرید:

$$\begin{aligned} \text{Max } R_1 + R_2 \quad (2) \\ \text{Min } fx_1 + 2x_2 + 7x_3 + M(R_1 + R_2) \quad (4) \end{aligned}$$

تابع هدف فاز اول در روش دو فاز کدام است؟

$$\text{Min } R_1 + R_2 \quad (1)$$

$$\text{Min } R_1 + R_2 + s_3 \quad (3)$$

۷۲- در مسئله زیر، مقدار تابع هدف بهینه، کدام است؟

$$\begin{aligned} \text{Min } z &= 2x_1 + 5x_2 + 4x_3 + 7x_4 + 3x_5 \\ \text{s.t. } \quad x_1 + 2x_2 + 3x_3 + 4x_4 + 5x_5 &\geq 60 \\ x_1, x_2, x_3, x_4, x_5 &\geq 0 \end{aligned}$$

۱۲۰ (۴)

۱۰۵ (۳)

۸۰ (۲)

۳۶ (۱)

۷۳- در یک تکرار سیمپلکس مدل برنامه‌ریزی خطی حداکثرسازی با سه محدودیت کوچک‌تر یا مساوی، به جدول زیر دست یافته‌ایم:

پایه	z	x_1	x_2	x_3	x_4	s_1	s_2	s_3	جواب
Z	۱	۰	-۲	۰	-۵	-۱	۰	-۳	
x_3	۰	۰	۱	۱	۳	-۲	۰	۲	۳۰
x_1	۰	۱	۲	۰	۲	۱	۰	۱	۱۰
s_2	۰	۰	۳	۰	۱	۲	۱	۱	۳۰

(۱) با ورود s_1 به پایه، تابع هدف ۱۵ واحد کاهش می‌یابد.

(۲) با ورود s_3 به پایه، تابع هدف ۹۰ واحد افزایش می‌یابد.

(۳) با ورود x_2 به پایه، تابع هدف ۱۰ واحد افزایش می‌یابد.

(۴) با ورود x_4 به پایه، تابع هدف ۲۵ واحد کاهش می‌یابد.

۷۴- تعداد نقاط گوشه‌ای مسئله زیر عبارت است از:

$$\begin{aligned} \text{Min } z &= 3x_1 + 5x_2 \\ \text{s.t. } \quad x_1 &\leq 10 \\ x_2 &\leq 20 \\ 3x_1 + 2x_2 &\leq 60 \\ x_1, x_2 &\geq 0 \end{aligned}$$

۵ (۱)

۸ (۲)

۱۰ (۳)

۴ بی‌نهایت (۴)

www.pasokh.org

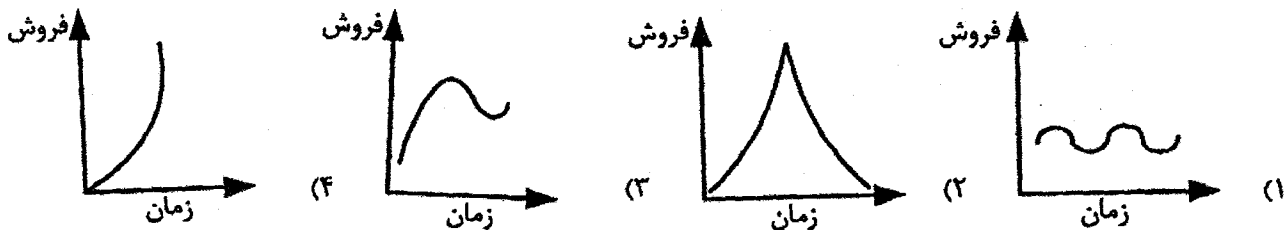
تدریس ریاضی ۰۹۱۲-۳۵۷۱۲۰۴

گروه آموزشی مهندسی فضایی

- ۹۶- از نظر نیل اسملسر، شرایطی که در آن «ابراز اندیشه، مباحثات، تظاهرات و مبارزه سیاسی ممنوع است»، «وضعیت اقتصادی، اجتماعی و سیاسی تحمل‌ناپذیر می‌شود» و «جامعه در می‌یابد که قدرت مادی دولت برای مقابله با دشواری‌ها افول کرده است و باید به شیوه‌ای قهرآمیز حکومت را تحت فشار قرار دهد» به ترتیب اشاره به کدام یک از عوامل تعیین‌کننده رفتار دارد؟
- ۱) باور تعمیم‌یافته - زمینه ساختاری - فشار ساختاری
 - ۲) زمینه ساختاری - فشار ساختاری - باور تعمیم‌یافته
 - ۳) عوامل شتاب‌دهنده - عملیات کنترل اجتماعی - بسیج برای اقدام
 - ۴) عملیات کنترل اجتماعی - بسیج برای اقدام - عوامل شتاب‌دهنده
- ۹۷- کدام مورد از آراء پارسونز در باب مدرنیزاسیون نیست؟
- ۱) اجتماع جامعه‌ای حاصل مدرنیزاسیون است.
 - ۲) مدرنیزاسیون به هم‌ذات‌پنداری اجتماعی می‌انجامد.
 - ۳) مدرنیزاسیون خطر بی‌نظمی اجتماعی را افزایش می‌دهد.
 - ۴) مدرنیزاسیون، فردگرایی، کثرت‌گرایی و رقابت اجتماعی را در سطوح بالاتر امکان‌پذیر می‌سازد.
- ۹۸- موقعیت «رئیس یک بخش علمی در یک دانشگاه»، «حکومت پادشاهی» و «رهبران انقلاب» هر یک به ترتیب از چه اقتداری برخوردارند؟
- ۱) اقتدار قانونی - اقتدار سنتی - اقتدار فرهمندانه
 - ۲) اقتدار عقلانی - اقتدار سنتی - اقتدار فرهمندانه
 - ۳) اقتدار سنتی - اقتدار عقلانی - اقتدار فرهمندانه
 - ۴) اقتدار رسمی - اقتدار قانونی - اقتدار اشتهاری
- ۹۹- کدام مورد از دلایل سست شدن پیوندهای خانواده‌های گسترده در جامعه‌ی شهری نیست؟
- ۱) لزوم جابه‌جایی پیوسته افراد در جامعه‌ی شهری از نظر جغرافیایی
 - ۲) واگذاری بخش عمده‌ای از کارکرد اجتماعی شدن به مؤسسات آموزشی توسط خانواده
 - ۳) جانشین شدن گروه‌های رسمی به جای گروه‌های خویشاوندی برای حل مسائل و مشکلات فرد
 - ۴) فراهم شدن زمینه‌ها و فرصت‌های لازم برای افراد جهت کسب پایگاه‌های مطلوب از طریق کار و تلاش
- ۱۰۰- در مطالعه ساختار طبقاتی جامعه در روش از افراد خواسته می‌شود که
- ۱) اشتهاری - خود را در یک طبقه اجتماعی خاص قرار دهند.
 - ۲) اشتهاری - دیگر افراد را در یک طبقه اجتماعی قرار دهند.
 - ۳) ذهنی - دیگر افراد را در یک طبقه اجتماعی قرار دهند.
 - ۴) ذهنی - خود و دیگر افراد را در یک طبقه اجتماعی خاص قرار دهند.
- ۱۰۱- در نظریه «من فردی» است.
- ۱) جرج هربرت مید - خودانگیخته، پیش‌بینی‌ناپذیر و خلاق
 - ۲) اریک فروم - خلاق و سازگار با انتظارات جامعه
 - ۳) چارلز هورتون کولی - پیش‌بینی‌پذیر و سازگار با انتظارات جامعه
 - ۴) زیگموند فروید - پیش‌بینی‌ناپذیر و ملازم با هنجارهای استقرار یافته
- ۱۰۲- کدام یک از موارد زیر موضوع مورد مطالعه بوم‌شناسی شهری نیست؟
- ۱) الگوهای توسعه شهری
 - ۲) فرآیندهای صنعتی شدن و مدرنیزاسیون
 - ۳) روابط میان شیوه زندگی گروهی و نحوه استفاده از زمین شهری
 - ۴) فرآیندهای تراکم، تمرکز، تهاجم و جدایی‌گزینی گروه‌های اجتماعی
- ۱۰۳- ارتباط نمادین آدمیان به سه شیوه و صورت می‌گیرد.
- ۱) آشکار - پنهان - باواسطه
 - ۲) هیجانی (عاطفی) - عملی - ذهنی
 - ۳) کلامی - غیر کلامی - جسمانی
 - ۴) زبان گفتاری - زبان نوشتاری - زبان جسمانی
- ۱۰۴- در نزد بواس، فرهنگ‌ها
- ۱) کل‌هایی یکپارچه شده و حاصل فرآیندهای تاریخی معین هستند.
 - ۲) چارچوب‌های ذهنی و عینی و بازتاب مراحل تطوری جهان‌شمول می‌باشند.
 - ۳) واحدهای زیستی تامی هستند که به نیازهای بیولوژیکی افراد پاسخ می‌دهند.
 - ۴) مجموعه‌ای از هنجارها و ارزش‌هایی هستند که شیوه‌های زندگی جوامع را تعیین می‌کنند.

- ۱۱۶- فاصله دو مقصد گردشگری بر روی نقشه‌ای به مقیاس ۱:۲۰۰۰۰۰۰، ۲۵ سانتی‌متر است. این فاصله بر روی زمین چند کیلومتر است؟
 (۱) ۵۰ (۲) ۱۰۰ (۳) ۵۰۰ (۴) ۱۰۰۰
- ۱۱۷- در نقشه‌های توپوگرافی زمانی که منحنی‌های تراز از پایین به بالا بازتر می‌شوند نمایانگر است.
 (۱) یال (۲) خط‌القعر (۳) دامنه‌ی محدب (۴) دامنه‌ی مقعر
- ۱۱۸- محور گردشگری عشایر قشقایی منطبق بر استان‌های است.
 (۱) فارس، لرستان و ایلام (۲) فارس، بوشهر و کهگیلویه و بویراحمد
 (۳) خوزستان، ایلام و لرستان (۴) خوزستان، چهارمحال بختیاری و اصفهان
- ۱۱۹- جوان‌ترین فعالیت‌های آتشفشانی ایران در کدام استان قرار دارد؟
 (۱) آذربایجان شرقی (۲) آذربایجان غربی (۳) مازندران (۴) سیستان و بلوچستان
- ۱۲۰- احتمال تغییر کاربری و کارکرد مجتمع‌ها و تأسیسات گردشگری در کدام یک از مراحل چرخه‌ی حیات مقصد باتلر بیشتر است؟
 (۱) اکتشاف (۲) توسعه (۳) رکود (۴) مشارکت
- ۱۲۱- گردشگری که متمرکز بر منبع و بخش خاصی از بازار است معمولاً به الگوی توسعه‌ی منجر می‌شود.
 (۱) خطی (۲) جزیره‌ای (۳) منطقه‌ای (۴) مجتمع تفرج‌گاهی
- ۱۲۲- اصطلاح «فراوردیسم» در گردشگری به مفهوم است.
 (۱) مصرف انبوه در قالب بسته‌های گردشگری (۲) تولید استاندارد و تعریف شده‌ی محصولات گردشگری
 (۳) سفر به مقصدهای شناخته شده و گردشگری انبوه (۴) انعطاف تولید، تنوع محصول و افزایش انتخاب مصرف‌کننده
- ۱۲۳- واژه‌ی «یکپارچگی» در ادبیات توسعه‌ی گردشگری به کدام مفهوم است؟
 (۱) هم‌پیوندی ساختاری و فضایی توسعه
 (۲) یکپارچگی توسعه بازار داخلی و خارجی گردشگری
 (۳) یکپارچگی توسعه گردشگری با سایر فعالیت‌های غیرگردشگری
 (۴) هم‌پیوندی میان عوامل کلیدی توسعه‌ی صنعت گردشگری
- ۱۲۴- چه مشابهت‌هایی میان الگوی توسعه‌ی گردشگری کشورهای تایلند، ترکیه و اسپانیا وجود دارد؟
 (۱) سابقه‌ی نسبتاً جدید در عرصه‌ی گردشگری بین‌المللی
 (۲) توسعه‌ی سریع گردشگری همراه با تمرکز فضایی
 (۳) ضعف زیرساخت‌ها و عدم بلوغ نسبی صنعت گردشگری
 (۴) ضعف زیرساخت‌های گردشگری و وابستگی به سرمایه‌گذاری خارجی
- ۱۲۵- کدام یک از اشکال گردشگری به میزان زیادی متأثر از «پیوندهای احساسی با گذشته» است؟
 (۱) نوین (۲) یادمانی (۳) فرهنگی (۴) نوستالژی
- ۱۲۶- انتخاب مقصدهایی که شرایط جغرافیایی متفاوتی با مبداء گردشگر دارند، در چارچوب نظریه‌ی کدام یک از صاحب‌نظران قابل بررسی است؟
 (۱) ایزواهولا (۲) پیرس (۳) گرابون (۴) پلاگ
- ۱۲۷- مجتمع‌های تفریحی (رزورت‌ها) ابتدا در شکل گرفتند.
 (۱) مناطق ساحلی (۲) مناطق کوهستانی
 (۳) اطراف اماکن مذهبی (۴) پیرامون چشمه‌های آب معدنی
- ۱۲۸- گودین دارای چند دوره‌ی فرهنگی است و کدام دوره متعلق به ماد است؟
 (۱) سه دوره- دوره‌ی اول (۲) سه دوره- دوره‌ی سوم (۳) هفت دوره- دوره‌ی دوم (۴) هفت دوره- دوره‌ی چهارم
- ۱۲۹- ویژگی‌های معماری ساسانیان، عبارت است از استفاده از
 (۱) ایوان، حصار و برج، ستون‌های آزاد، آجرکاری، طاق و طاق‌نما
 (۲) گنبد، ایوان، جرز و پایه‌های ضخیم، گوشواره‌های عظیم، قوس و طاق
 (۳) حصار و برج، طاق و طاق‌نما، ستون، سقف‌های مسطح، تالار ستون‌دار
 (۴) گنبد، طاق، خندق، ستون، حجاری در معماری، ایوان، آجرکاری
- ۱۳۰- کدام نقاش، ضمن ایجاد تحول عظیم در مکتب هرات، مکتب اصفهان را پی‌ریزی کرده و تأثیرات غیرمستقیمی بر نقاشی هند و ترکیه گذاشته است؟
 (۱) کمال‌الدین بهزاد (۲) سلطان محمد (۳) آقامیرک (۴) رضا عباسی
- ۱۳۱- قدیمی‌ترین مناره‌ی تاریخ‌دار ایران که از سال ۴۱۲ هجری به جای مانده است مربوط به کدام بنا می‌باشد؟
 (۱) مسجد پامنار زواره (۲) مسجد جامع ساوه (۳) مسجد جامع کاشان (۴) مسجد برسیان

- ۸۶- برداشت ذهنی از کیفیت یک خدمت به چه عاملی بستگی دارد؟
 (۱) خدمت اضافی و جانبی دریافت شده
 (۲) مکان جغرافیایی و زمان ارائه خدمت
 (۳) مقایسه قیمت و سطح برآورده شدن نیاز
 (۴) کیفیت ارتباط متقابل میان خریدار و فروشنده
- ۸۷- کدام یک از اقسام کالاهای مصرفی نیاز به تبلیغات زیادی دارد؟
 (۱) کالاهای راحتی
 (۲) کالاهای اختصاصی
 (۳) کالاهای ناخواسته
 (۴) کالاهای مقایسه‌ای
- ۸۸- در شرایط امروزی، قسمت اعظم رقابت در کشورهای پیشرفته در کدام حیطه می‌باشد؟
 (۱) مزایای اضافی کالا
 (۲) توزیع
 (۳) قیمت
 (۴) کیفیت
- ۸۹- زمانی که ارزش ادراک شده محصولات شرکت از دید مشتری بالا باشد می‌توان:
 (۱) قیمت شناوری را در بازار تعیین کرد.
 (۲) قیمت را براساس مشتری و عامل روانی تعیین کرد.
 (۳) قیمت بالاتری را در مقایسه با رقبا تعیین کرد.
 (۴) قیمت پایین‌تری را در مقایسه با رقبا تعیین کرد.
- ۹۰- در کدام مرحله از فرآیند پذیرش کالا، مشتری به اطلاعات اضافی نیاز دارد؟
 (۱) آگاهی از محصول
 (۲) علاقه به محصول
 (۳) ارزشیابی محصول
 (۴) آزمایش محصول
- ۹۱- در کدام یک از مفاهیم بازاریابی، مدیریت شرکت وظیفه بهبود توزیع محصولات را به عهده دارد؟
 (۱) کالا
 (۲) تولید
 (۳) فروش
 (۴) بازاریابی
- ۹۲- کدام عوامل کار بازاریابی بین‌الملل را پیچیده می‌کند؟
 (۱) شرایط گمرکی و اخذ ویزا
 (۲) شرایط اقتصادی و فرهنگی اجتماعی
 (۳) شرایط ویژه بازار و مقررات خاص
 (۴) زبان و فرهنگ کشور هدف و شرایط اقتصادی
- ۹۳- هدف بازاریابی در مرحله رشد از منحنی عمر کالا چیست؟
 (۱) رجحان علامت تجاری
 (۲) ایجاد وفاداری
 (۳) اقتضایی
 (۴) آگاهی
- ۹۴- بازارهای سازمانی از کدام جهت به بازارهای مصرف‌کنندگان شباهت دارند؟
 (۱) ماهیت واحد خرید
 (۲) ساختار بازار تقاضا
 (۳) نوع تصمیم و فرآیند تصمیم‌گیری
 (۴) افرادی که نقش خرید و تصمیم‌گیری دارند
- ۹۵- کدام یک از منحنی‌های سیکل عمر کالا مربوط به سرگرمی‌های زودگذر است؟



- ۱۰۵- از نظر هریس ماتریالیسم فرهنگی بر اساس این فرض استوار است که
 (۱) میان جامعه انسانی و محیط ارتباط وجود دارد.
 (۲) تمامی جوامع انسانی دارای واقعیتی گزینشی و مخصوص به خود است.
 (۳) نظام‌های فرهنگی پیچیده به نیازهای ساده بیولوژیکی قابل تقلیل نیستند.
 (۴) زندگی اجتماعی انسان واکنشی به مسائل عملی است که در این جهان وجود دارد.
- ۱۰۶- از نظر ما قادر به مشاهده نیستیم اما قابل مشاهده است.
 (۱) مالیونوفسکی - ساختار اجتماعی - فرهنگ
 (۲) ایوانز پریچارد - سازمان اجتماعی - جامعه
 (۳) مارسل موس - جامعه - سازمان اجتماعی
 (۴) رادکلیف براون - فرهنگ - ساختار اجتماعی
- ۱۰۷- کدام عبارت با دیدگاه لوی استروس در مورد اسطوره مغایرت دارد؟
 (۱) رابطه میان اسطوره‌ها و واقعیت‌ها، دیالکتیکی است.
 (۲) عناصر تفکر اسطوره‌ای مابین باورها و مفاهیم قرار دارند.
 (۳) اسطوره‌ها به طور مشخص نقش بازنمایی واقعیت‌ها را برعهده دارند.
 (۴) نهادهایی که در اسطوره توصیف می‌شوند می‌توانند کاملاً بر خلاف نهادهای واقعی باشند.
- ۱۰۸- از نظر، پدیده الگویی از پدیده‌های تام اجتماعی است.
 (۱) مارگارت مید - دین (۲) کلیفورد گیرتز - زبان (۳) امیل دورکیم - جادو (۴) لوی اشتراوس - هدیه
- ۱۰۹- از نظر مالیونوفسکی، فرهنگ است که به نیازهای پیچیده پاسخ می‌دهد که می‌تواند در نهایت ولی نه همیشه به صورت سریع به برگردد.
 (۱) یک شبکه رفتاری پیچیده - فرد
 (۲) شبکه‌ای از نمادها و نشانه‌ها - قبیله
 (۳) مجموعه‌ای از ارزش‌ها و هنجارها - جامعه
 (۴) مجموعه‌ای از شیوه‌های زندگی - گروه
- ۱۱۰- کدام مورد ویژگی «متون باز» در نزد امبرتو اکو نیست؟
 (۱) متون باز شامل کثرت قرائت‌ها و شبکه‌ای از اطلاعات انبوه است.
 (۲) فرآیند عملی تفسیر متن، نوعی رخداد تجربی مستقل از خود متن نیست.
 (۳) این نوع متون پیشاپیش خوانندگان متوسط جامعه را فرض می‌گیرند.
 (۴) متون باز، تصویر کوچکی از خواننده‌ی الگو به عنوان جزئی از ساختار خود را ترسیم می‌کند.
- ۱۱۱- منظور از «متن نوشتنی» متنی است که:
 (۱) زاده مؤلف فعال و خلاق است.
 (۲) خواننده‌اش را در موقعیت مصرف‌کننده صرف قرار می‌دهد.
 (۳) خواننده به طور فعال و هم‌پای نویسنده در متن مشارکت دارد.
 (۴) مفسرین آن افراد خبره هستند و آن را قابل داوری و ارزیابی می‌دانند.
- ۱۱۲- «سرمایه فرهنگی»، است.
 (۱) اشکالی از پرستیژ، حیثیت، احترام و قابلیت‌های فردی
 (۲) شبکه‌ای از روابط فردی و گروهی که در بستر فرهنگی شکل می‌گیرد
 (۳) قدرت شناخت و قابلیت استفاده از کالاهای فرهنگی در هر فرد
 (۴) مجموعه‌ای از ابزارهای نمادین که در روابط بین‌الذهانی به کار گرفته می‌شود
- ۱۱۳- عبارت «بازتولید مکانیکی اثر هنری» به کدام مورد دلالت نمی‌کند؟
 (۱) در عصر بازتولید مکانیکی هاله اثر هنری از بین می‌رود.
 (۲) با بازتولید مکانیکی اثر هنری قداست و ارزش مناسک به پس‌زمینه می‌رود.
 (۳) بازتولید مکانیکی اثر هنری شکلی از تولید فرهنگی است که به دموکراسی فرهنگی می‌انجامد.
 (۴) اقتدار و اصالت اثر هنری از طریق بازتولید مکانیکی آن توان زیبایی‌شناختی توده را افزایش می‌دهد.
- ۱۱۴- هدف صنعت فرهنگ‌سازی (cultural industry) که در آن به اصل مسلم بدل می‌شود است.
 (۱) وارونه‌سازی - فریب توده‌ها
 (۲) تقلید - اطاعت از سلسله مراتب اجتماعی
 (۳) هم‌ذات‌پنداری - توده‌سازی
 (۴) عقلانیت‌آزاری - سرکوب نفس
- ۱۱۵- ذائقه یک تمایل زیبایی‌شناختی است که در آن نسبت به اولویت دارد.
 (۱) مشروع - فرم - کارکرد (۲) فردی - کارکرد - فرم (۳) طبقاتی - محتوا - کارکرد (۴) فرهنگی - فرم - محتوا

- ۱۳۲- براساس نظریه هیپوداموس، زمین شهری به کدام بخش‌ها تقسیم می‌شود؟
 (۱) عمومی و خصوصی
 (۲) حکومتی، عمومی و خصوصی
 (۳) مقدس، عمومی و خصوصی
 (۴) حکومتی، مقدس و عمومی
- ۱۳۳- قلاع لمبه سر و گرد کوه به ترتیب در کجا واقع شده‌اند و متعلق به کدام دوره می‌باشند؟
 (۱) شمال قزوین، دوره‌ی سلجوقی - دامغان دوره‌ی سلجوقی
 (۲) شمال قزوین، دوره‌ی تیموری - دامغان دوره‌ی ایلخانی
 (۳) دامغان، دوره‌ی ایلخانی - سمنان دوره‌ی سلجوقی
 (۴) سمنان، دوره‌ی سلجوقی - دامغان دوره‌ی سلجوقی
- ۱۳۴- نخستین تجدید حیات هنری و ادبی ایران پس از اسلام مقارن کدام دوره و سبک است؟
 (۱) سامانیان - خراسانی
 (۲) صفویان - اصفهانی
 (۳) قاجاریه - اصفهانی
 (۴) خوارزمشاهیان - خراسانی
- ۱۳۵- مهم‌ترین ویژگی زیباشناسی خط ثلث که سبب شده این خط مورد توجه هنرمندان قرار گیرد، چیست؟
 (۱) دارا بودن پهنای زیاد حروف
 (۲) دارا بودن تراکم زیاد حروف
 (۳) داشتن دوره‌های زیاد و متداخل
 (۴) دارا بودن حروفی با خطوط موازی فراوان



به اطلاع داوطلبان شرکت کننده در آزمون کارشناسی ارشد سال ۱۳۹۰ می‌رساند که کلید اولیه اولیه سوالات بر روی سایت سازمان سنجش قرار گرفته است. این کلید اولیه غیر قابل استناد است. پس از دریافت نظرات داوطلبان و صاحب‌نظران کلید نهایی سوالات تهیه و بر اساس آن کارنامه داوطلبان استخراج خواهد شد. از این رو، داوطلبان در صورت تمایل می‌توانند تا تاریخ ۸۹/۱۲/۲۰ با مراجعه به سایت سازمان سنجش نسبت به تکمیل فرمی که برای دریافت این نظرات آماده گردیده است، اقدام نمایند. لازم به ذکر است نظرات داوطلبان فقط از طریق اینترنت دریافت خواهد شد و به موارد ارسالی از طریق دیگر رسیدگی نخواهد گردید. با توجه به اینکه بعد از تاریخ ۸۹/۱۲/۲۰ نظرات جمع‌آوری و کلید اولیه نهایی ساخته خواهد شد، هیچ تجدیدنظری پس از این تاریخ قابل بررسی نخواهد بود.

کد رشته امتحانی	نام رشته امتحانی	کد دفترچه	نوع دفترچه	شماره پاسخنامه	گروه امتحانی
۱۱۲۵	مجموعه مدیریت جهانگردی	---	B	۱	علوم انسانی

شماره سوال	گزینه صحیح	شماره سوال	گزینه صحیح	شماره سوال	گزینه صحیح	شماره سوال	گزینه صحیح
۱	۳	۲۶	۴	۵۱	۳	۷۶	۴
۲	۱	۲۷	۲	۵۲	۲	۷۷	۱
۳	۲	۲۸	۲	۵۳	۲	۷۸	۲
۴	۳	۲۹	۲	۵۴	۲	۷۹	۱
۵	۲	۳۰	۱	۵۵	۴	۸۰	۴
۶	۴	۳۱	۱	۵۶	۱	۸۱	۳
۷	۴	۳۲	۱	۵۷	۴	۸۲	۳
۸	۱	۳۳	۲	۵۸	۱	۸۳	۱
۹	۳	۳۴	۲	۵۹	۱	۸۴	۳
۱۰	۱	۳۵	۱	۶۰	۲	۸۵	۳
۱۱	۱	۳۶	۲	۶۱	۳	۸۶	۴
۱۲	۳	۳۷	۲	۶۲	۲	۸۷	۳
۱۳	۴	۳۸	۲	۶۳	۲	۸۸	۱
۱۴	۳	۳۹	۳	۶۴	۱	۸۹	۳
۱۵	۲	۴۰	۱	۶۵	۲	۹۰	۲
۱۶	۱	۴۱	۱	۶۶	۳	۹۱	۱
۱۷	۱	۴۲	۲	۶۷	۴	۹۲	۳
۱۸	۲	۴۳	۲	۶۸	۲	۹۳	۱
۱۹	۳	۴۴	۳	۶۹	۴	۹۴	۴
۲۰	۴	۴۵	۳	۷۰	۴	۹۵	۲
۲۱	۳	۴۶	۴	۷۱	۱	۹۶	۲
۲۲	۳	۴۷	۲	۷۲	۱	۹۷	۳
۲۳	۱	۴۸	۳	۷۳	۲	۹۸	۱
۲۴	۴	۴۹	۴	۷۴	۳	۹۹	۳
۲۵	۲	۵۰	۴	۷۵	۴	۱۰۰	۲

شماره سوال	گزینه صحیح	شماره سوال	گزینه صحیح	شماره سوال	گزینه صحیح	شماره سوال	گزینه صحیح
۱۰۱	۱	۱۳۱	۲	۱۶۱		۱۹۱	
۱۰۲	۳	۱۳۲	۲	۱۶۲		۱۹۲	
۱۰۳	۴	۱۳۳	۱	۱۶۳		۱۹۳	
۱۰۴	۱	۱۳۴	۱	۱۶۴		۱۹۴	
۱۰۵	۴	۱۳۵	۴	۱۶۵		۱۹۵	
۱۰۶	۴	۱۳۶		۱۶۶		۱۹۶	
۱۰۷	۳	۱۳۷		۱۶۷		۱۹۷	
۱۰۸	۴	۱۳۸		۱۶۸		۱۹۸	
۱۰۹	۱	۱۳۹		۱۶۹		۱۹۹	
۱۱۰	۳	۱۴۰		۱۷۰		۲۰۰	
۱۱۱	۳	۱۴۱		۱۷۱		۲۰۱	
۱۱۲	۳	۱۴۲		۱۷۲		۲۰۲	
۱۱۳	۴	۱۴۳		۱۷۳		۲۰۳	
۱۱۴	۲	۱۴۴		۱۷۴		۲۰۴	
۱۱۵	۱	۱۴۵		۱۷۵		۲۰۵	
۱۱۶	۱	۱۴۶		۱۷۶		۲۰۶	